

Kiss Tamás – Barna Gergő

## PORLIK, MINT A SZIKLA?

*Az erdélyi magyar népesedés a 21. század első évtizedében<sup>1</sup>*

2011-ben Romániában lebonyolították a rendszerváltást követő harmadik népszámlálást. Országos viszonylatban a census legjelentősebb „tétjét” a népesség száma képezte: a Statisztikai Hivatal (Institutul National de Statistica – INS) közleményei ugyanis 2011 elejére 21,413 milliós lakosságszámot jelöltek meg, gyakorlatilag csak a természetes népmozgalmi veszteséggel számolva. A szakértők ezzel szemben arról beszéltek, hogy 2,5–3 millió közötti román állampolgár él életvitelszerűen külföldön.

A népszámlálás nemzetiségi/etnikai vonatkozásban is jelentős tételt bírt. Ennek megfelelően az ország mindkét számottevő kisebbsége, a magyar, illetve a roma is népszámlálási kampányt folytatott. A statisztikai adatok tekintetében a romák esetében volt nagyobb a bizonytalanság. 2002-ben 535 ezer személy vallotta magát romának, ezt az adatot azonban gyakorlatilag senki sem vette komolyan. A kampányban érdekelt Romani Criss 1,8–2,5 millió, a szakemberek 1,8–2 millió romániai romáról beszéltek.<sup>2</sup> Ez egyben azt is jelentette, hogy a roma szervezetek mozgásteret jóval nagyobb volt abban, hogy különböző csoportokat a roma identitásvállalás felé tolgassanak el. A magyarok esetében a helyzet egyértelműbb volt, hiszen a 2002-es adatokat az elit konszenzuálisan elfogadta. A demográfusok népességszám-csökkenést vetítettek előre, 1,265–1,290 millióra becsülve a magyarok számát.<sup>3</sup> A kérdés leginkább az volt, hogy ez egyben aránycsökkenést jelent-e.

*A népszámlálási előzetes eredményei (magyar szemszögből)<sup>4</sup> – Néhány általános adat*

Az előzetes eredmények szerint Románia népessége 12,2 százalékkal csökkent a két népszámlálás között. A csökkenés nagyobb mértékű volt a (tárgan vett) Erdélyen kívül. A Re-

<sup>1</sup> A 2011-es népszámlálás előzetes eredményeire vonatkozó elemzésünk jóval nagyobb terjedelemben a kolozsvári Nemzeti Kisebbségkutató Intézet Műhelytanulmány sorozatában jelent meg (KISS Tamás – BARNA Gergő: *Népszámlálás 2011. Erdélyi magyar népesedés a XXI. század első évtizedében*, Műhelytanulmányok a romániai kisebbségekről 43., Nemzeti Kisebbségkutató Intézet, Kolozsvár, 2012). A tanulmány alapjául szolgáló vizsgálat szintén az NKI keretében zajlott.

<sup>2</sup> Marian PREDĂ – Cătălin ZAMFIR (szerk.): *Romii în România*, Expert, București, 2002.

<sup>3</sup> CSATA István – KISS Tamás: *Népesedési perspektívák. Az erdélyi magyar népesség regionálisan tagolt előreszámítása húsz és harminc éves időtávra*, Kriterion – RMDSZ Ügyvezető Elnökség, Kolozsvár, 2007; KAPITÁNY Balázs – KISS Tamás: *Erdélyi magyarság: csökkenő létszám, változatlan arány*, Korfa 2010/4.

<sup>4</sup> A 2011-es népszámlálás előzetes (az összesítő űrlapokra alapozó) eredményeit 2012. február 2-án tették közzé. A közszegintű adatokat az 1992-es és 2002-es eredményekhez rendelve egy adatbázist készítettünk. Az elemzés első része ezen alapszik. Az előzetes és a végleges eredmények közötti legfontosabb különbség, hogy míg ez utóbbi az egyéni szintű kérdőívek feldolgozása nyomán születik meg, addig az előbbi a számlálóbiztosok által leközlött összesítő űrlapok alapján készül. Romániában a CELR (etnikum, anyanyelv, vallás) űrlap tartalmazta a nemzetiségre vonatkozó információt.

gátban a népességcsökkenés mértéke 13,1 százalékos volt, szemben az erdélyi 10,3 százalékos értékkel.

1. táblázat  
A népességszám változása 1992–2011 között

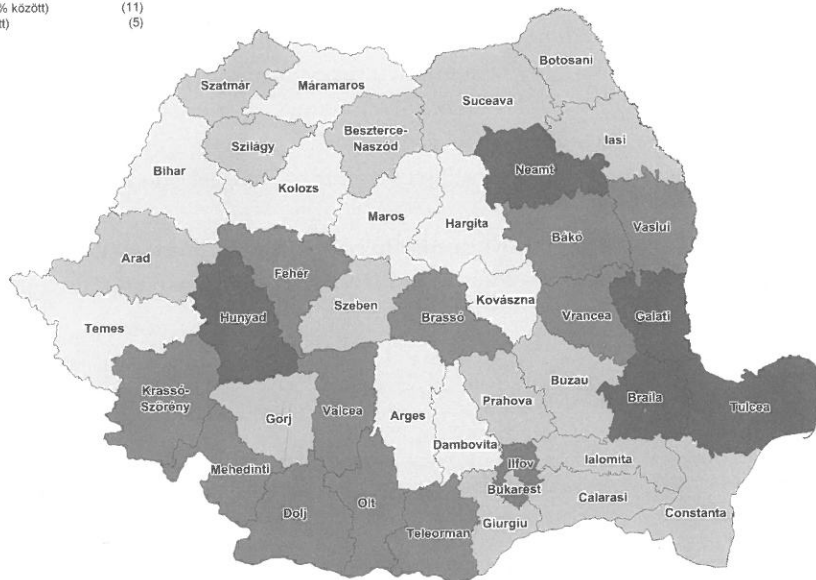
Régiók	Állandó lakosság			Változás: abszolút szám		Változás: %	
	1992	2002	2011	Változás	Változás	Változás	Változás
				1992–2002	2002–2011	1992–2002	2002–2011
Regát	15 086 722	14 459 241	12 567 042	-627 481	-1 892 199	-4,2%	-13,1%
Erdély	7 723 313	7 221 733	6 475 894	-501 580	-745 839	-6,5%	-10,3%
Románia	22 810 035	21 680 974	19 042 936	-1 129 061	-2 638 038	-4,9%	-12,2%

Forrás: INS

1. térkép  
A népességszám változása 2002–2011 között Romániában megyék szerint

Románia állandó lakosságának változása megyék szerint

- Lakosság növekedés (1)
- Átlag alatti fogyás (10%-nál kisebb csökkenés) (9)
- Átlagos fogyás (10–14% között) (16)
- Átlag feletti fogyás (14–17% között) (11)
- Jelentős fogyás (18% felett) (5)



Forrás: INS

3 szá-

A veszteség az ország keleti/délkeleti megyéiben volt a legnagyobb (Tulcea, Neamț, Brăila, Galați). Erdélyen belül a legjelentősebb veszteséget Dél-Erdélyben (Hunyad, Kraszó-Szörény, Fehér és Brassó megyékben) regisztrálták. Az egyetlen megye, ahol a népesség száma emelkedett, Ilfov volt.

Ezenkívül viszonylag kismértékű volt a népesség csökkenése Temes és Kolozs megyékben, illetve a magyar többségű Hargitában és Kovásznában. A jelentős magyar lakossággal bíró Maros, illetve Bihar megyékben szintén jóval az átlag alatti volt a népességsökkenés.

Nem volt magától értetődő az sem, hogy folytatódik a városi jellegű települések súlyának csökkenése, miután a városok népessége 15, a falvaké pedig „csak” 8 százalékkal apadt. A jelenség okai összetettek. Egyrészt kétségtelenül megfigyelhető volt egy szuburbanizációs folyamat, vagyis hogy a nagyvárosok lakói tömegesen költöztek a agglomerációs övezetbe. Ezzel magyarázható, hogy egyedül a Bukarestet körülölelő Ilfov megye népessége növekedett, vagy hogy a Kolozsvár melletti Szászfenes község 20 ezer főt meghaladó alvóvárossá terebélyesedett. Másrészt – részben a szakirodalomban megjelenő hipotézisekkel ellentétben<sup>5</sup> – a nemzetközi migráció is nagyobb mértékben érintette a városi lakosságot.

A kedvezőnek látszó regionális megoszlások ellenére a népszámlálás előzetes eredményei a magyarok arányának enyhe országos és egyértelmű erdélyi csökkenését mutatták ki. A romák száma és aránya is növekedett, azonban jóval kisebb mértékben, mint a korábbi népszámlálások esetében. Az egyéb kisebbségek közül egyedül az örmények száma emelkedett.

Új jelenség, hogy jelentős számban vannak olyanok, akik a nemzetiségükről nem nyilatkoztak. Ezt nem elsősorban szociálpszichológiai, hanem módszertani okokkal magyarázhatjuk. Egyrészt a számlálóbiztosoknak az adatfelvétel során először külön hangsúlyozniuk kellett, hogy az etnokulturális ismertetőjegyek (etnikum, anyanyelv, vallás) esetében nem kötelező az adatszolgáltatás. Másrészt pedig azok esetében, akikről nem háztartástagjaik nyilatkoztak, ezt a kérdést eleve nem kérdezték le. A településsoros adatok alapján azt feltételezhetjük, hogy 4671 azok száma, akik a 2002-es népszámláláskor magukat magyarnak vallották, 2011-ben viszont nem nyilatkoztak a nemzetiiségükről.<sup>6</sup>

<sup>5</sup> Az elemzések azt emelték ki, hogy a migráció kibocsátó közegét Romániában elsősorban a falvak képezik (Dumitru SANDU: *Emerging Transnational Migration from Romanian Vilages*, *Current Sociology* 53. [2005/4.], 555–582; HORVÁTH István: *The Culture of Migration of Rural Romanian Youth*, *Journal of Ethnic and Migration Studies*, 34/5. [2008], 771–786).

<sup>6</sup> Bővebben KISS–BARNA, *I. m.*

2. táblázat

A Romániában élő nemzetiségek száma és aránya, 1992–2011

Nemzetiség	1992	%	2002	%	2011	%
Román	20 408 542	89,47%	19 399 597	89,48%	16 869 816	88,59%
Magyar	1 624 959	7,12%	1 431 807	6,60%	1 237 746	6,50%
Roma	401 087	1,76%	535 140	2,47%	619 007	3,25%
Ukrán	65 764	0,29%	61 098	0,28%	51 703	0,27%
Német	119 462	0,52%	59 764	0,28%	36 884	0,19%
Török	29 832	0,13%	32 098	0,15%	28 226	0,15%
Lipován orosz	38 606	0,17%	35 791	0,17%	23 864	0,13%
Tatár	24 596	0,11%	23 935	0,11%	20 464	0,11%
Szerb	29 408	0,13%	22 561	0,10%	18 461	0,10%
Szlovák	19 594	0,09%	17 226	0,08%	13 936	0,07%
Bolgár	9851	0,04%	8025	0,04%	7471	0,04%
Horvát	4085	0,02%	6807	0,03%	5482	0,03%
Görög	3940	0,02%	6472	0,03%	3650	0,02%
Zsidó	8955	0,04%	5785	0,03%	3153	0,02%
Lengyel	4232	0,02%	3559	0,02%	2583	0,01%
Cseh	5797	0,03%	3941	0,02%	2518	0,01%
Örmény	1957	0,01%	1780	0,01%	2090	0,01%
Egyéb etnikum	8602	0,04%	23 647	0,11%	36 696	0,19%
Nem nyilatkozott	766	0,00%	1941	0,01%	59 186	0,31%
<b>Teljes népesség</b>	<b>22 810 035</b>	<b>100,00%</b>	<b>21 680 974</b>	<b>100,00%</b>	<b>19 042 936</b>	<b>100,00%</b>

Forrás: INS

## Az erdélyi magyarok a 2011-es népszámlálás tükrében

Mielőtt a magyar népesség alakulását befolyásoló tényezőket bemutatnánk, kitérünk a népszámlálási eredmények régió,<sup>7</sup> településtípus<sup>8</sup> és etnikai összetétel<sup>9</sup> szerinti ismertetésére.

<sup>7</sup> Hat régiót alakítottunk ki: 1) Bánság, vagyis Arad, Temes és Krassó-Szörény megyék; 2) Dél-Erdély, vagyis Brassó, Fehér, Hunyad és Szeben megyék; 3) Észak-Erdély, vagyis Beszterce-Naszód és Máramaros megyék; 4) Közép-Erdély, vagyis Kolozs megye és Maros megye nem egykori Marosszékhez tartozó része, kiegészítve Marosvásárhellyel és vonzáskörzetével; 5) Partium, vagyis Bihar, Szatmár és Szilágy megyék és 6) Székelyföld, vagyis Hargita és Kovászna megyék, kiegészítve Maros egykori marosszéki részével, Marosvásárhelyt és vonzáskörzetét leszámítva.

<sup>8</sup> 6 kategóriát alakítottunk ki: 1) községek; 2) 100 ezer fölötti nagyvárosok övezetében tartozó községek; 3) 10 ezer lakos alatti kisvárosok; 4) 10–30 ezer lakos közötti kisvárosok; 5) 30–100 ezer lakos közötti középvárosok; 6) nagyvárosok.

<sup>9</sup> Kategóriáink: 1) magyar dominanciájú községek, városok, ahol a magyarok aránya 75 százalék fölötti; 2) magyar többségű községek és városok; 3) paritásos kisebbség 35 és 50 százalékos magyar arány között; 4) kisebbség, ahol a magyarok aránya 20–35 százalék közötti; 5) szórányosodó közösségek 10 és 20 százalék

3. táblázat

A magyar népesség számának és arányának változása megyék szerint

Megye	1992		2002		2011		Abszolút számok változása			
	Szám	%	Szám	%	Szám	%	Szám:	Szám:	%	%
							1992– 2002	2002– 2011	1992– 2002	2002– 2011
Hargita	295 104	84,7	276 038	84,6	258 615	84,8	-19 066	-17 423	-6,5%	-6,3%
Kovácsna	175 502	75,2	164 158	73,8	151 787	73,6	-11 344	-12 371	-6,5%	-7,5%
Bihar	181 703	28,4	155 829	26,0	138 441	25,2	-25 874	-17 388	-14,2%	-11,2%
Szilágy	63 151	23,7	57 167	23,0	50 659	23,2	-5 984	-6 508	-9,5%	-11,4%
Maros	252 651	41,4	228 275	39,3	200 989	37,8	-24 376	-27 286	-9,6%	-12,0%
Szatmár	140 392	35,0	129 258	35,2	113 541	34,5	-11 134	-15 717	-7,9%	-12,2%
Kolozs	146 186	19,9	122 301	17,4	103 457	15,7	-23 885	-18 844	-16,3%	-15,4%
Beszterce- Naszód	21 098	6,5	18 349	5,9	14 773	5,3	-2 749	-3 576	-13,0%	-19,5%
Brassó	63 558	9,9	50 956	8,7	39 275	7,8	-12 602	-11 681	-19,8%	-22,9%
Fehér	24 765	6,0	20 684	5,4	15 870	4,8	-4 081	-4 814	-16,5%	-23,3%
Arad	61 011	12,5	49 291	10,7	37 067	9,1	-11 720	-12 224	-19,2%	-24,8%
Máramaros	54 902	10,2	46 300	9,1	34 781	7,5	-8 602	-11 519	-15,7%	-24,9%
Szeben	19 309	4,3	15 344	3,6	10 893	2,9	-3 965	-4 451	-20,5%	-29,0%
Temes	62 866	9,0	50 556	7,5	35 294	5,4	-12 310	-15 262	-19,6%	-30,2%
Hunyad	33 849	6,2	25 388	5,2	16 219	4,1	-8 461	-9 169	-25,0%	-36,1%
Krassó- Szörény	7 876	2,1	5 824	1,7	3 276	1,2	-2 052	-2 548	-26,1%	-43,8%
Erdély	1 603 923	20,8	1 415 718	19,6	1 224 937	18,9	-188 205	-190 781	-11,7%	-13,5%
Románia	1 624 959	7,1	1 431 807	6,6	1 237 746	6,5	-193 152	-194 061	-11,9%	-13,6%

Forrás: INS

A megyék (vagy a községek) szerint részletezett eredményekre vetett egyetlen pillantás elég, hogy meggyőződjünk arról: a 2011-es népszámlálás az erdélyi magyar népességfejlődés végletes területi tagoltságára mutatott rá. Négy csoportba sorolhatjuk az erdélyi megyéket. Az első csoportot (a székelyföldi tömböt) Hargita és Kovászna megyék alkotják, ahol a magyarokat az országosnál jóval kedvezőbb népesedési trendek jellemzik. Itt az etnikai arányok tekintetében stabilitást tapasztalhatunk (Hargitában kis mértékben nőtt, Kovásznában csökkent a magyarok aránya). Bihar, Szilágy, Maros és Szatmár megyékben (amit egyfajta etnikai ütközőzónának is nevezhetünk) a magyar népesség számának alakulása nagyjából az országos átlagot hozta. A magyarok arányának a csökkenése

közötti magyar aránnyal; 6) szórványközösségek 10 százalékal alatti magyar aránnyal, de ahol a magyarok száma meghaladja a 100 főt. Értelemszerűen volt két olyan településkategóriánk is, ami nem került be a magyarokra vonatkozó elemzésbe: 7) a szórványban élő személyek, vagyis azok a települések, ahol a magyarok aránya 10 százalékal, számuk pedig 100 fő alatti; illetve 8) a magyar lakossal nem rendelkező települések köre.

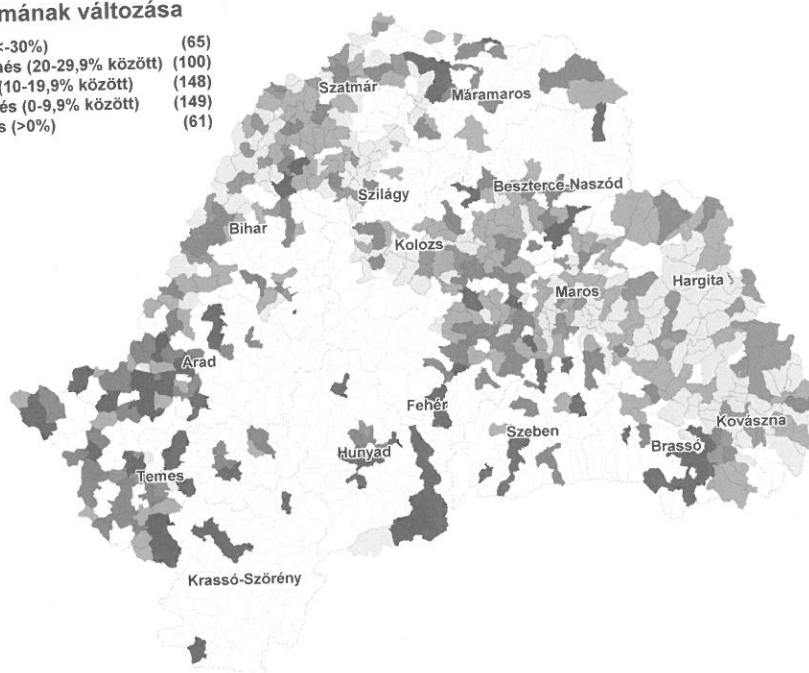
ezekben a megyékben nem jelentős, mi több, Szilágyban növekedést figyelhettünk meg. Kolozs, Beszterce-Naszód, Brassó, Fehér, Arad, Máramaros (a szórványosodó megyék) esetében a magyar népesség fejlődése már kedvezőtlenebb az országos trendeknél, és a magyarok arányvesztése is jelentékeny. Szeben, Temes, Hunyad és Krassó-Szörény esetében pedig végletes (az előzetes számításokat is felülmúló) demográfiai eróziót tapasztalunk.

2. térkép

A magyarok számának változása községek/városok szerint Erdélyben 2002–2011 között

A magyarok számának változása

■ Drasztikus fogyás (<-30%)	(65)
■ Átlag feletti csökkenés (20-29,9% között)	(100)
■ Átlagos csökkenés (10-19,9% között)	(148)
■ Átlag alatti csökkenés (0-9,9% között)	(149)
■ Számbeli növekedés (>0%)	(61)



Forrás: INS

Ugyanez mutatkozik meg a regionális kategóriák szerint is. Székelyföldön a magyar népesség csökkenése 7 százalékos, ami jóval az országos érték alatti és megfelel a 2002–2011 közötti változásnak. A Partiumban a magyar népesség az országos átlagnak megfelelően alakult és szintén megfelel az 1992–2002 közötti folyamatoknak. Közép-Erdélyben már az országos átlagnál kedvezőtlenebb folyamatokat találunk. Az igazi probléma azonban a szórvány-régiókban észlelhető, ahol – amellet, hogy az országos folyamatoknál jóval kedvezőtlenebb a magyar népesség számának alakulása – a demográfiai szétporladás az egy évtizeddel korábbiakhoz képest is felgyorsult.

A magyarok aránya szintén alapjaiban határozta meg a népesedési trendeket. Minél alacsonyabb volt egy adott településen a magyarok aránya a kiinduló időpontban, annál



jelentősebb volt a számbeli csökkenés. A magyar többségű és magyar dominanciájú településeken a népességcsökkenés az országos átlag alatti, viszont a szórvány- és a szórványosodó közösségek esetében meghaladja a 30, illetve a 20 százalékot.

4. táblázat

A magyar népesség számának és arányának változása, 2002–2011

		Az abszolút számok változása (%) 2002–2011	Az arányok egymáshoz viszonyított arányának változása 2002–2011
Régió	Székelyföld	-6,6%	-0,5%
	Partium	-11,6%	-2,2%
	Közép-Erdély	-14,7%	-8,0%
	Észak-Erdély	-23,3%	-13,1%
	Dél-Erdély	-27,1%	-12,9%
	Bánság	-28,4%	-21,2%
Település etnikai összetétele	Magyar dominancia (75% felett)	-5,6%	-1,5%
	Többség (50–75%)	-6,3%	0,3%
	Paritásos kisebbség (35–50%)	-15,1%	-5,3%
	Kisebbség (20–35%)	-16,6%	-10,6%
	Szórványosodó közösség (10–20 között)	-22,9%	-12,9%
	Szórványközösség (10 alatt, >100 lakos)	-31,7%	-21,3%
Település típusa	Község	-7,2%	-0,7%
	Község metropoliszövezetben	-1,8%	-12,9%
	Kisváros (10 ezer lakos alatt)	-12,4%	-0,2%
	Kisváros (10–30 ezer lakos)	-17,5%	-2,9%
	Középváros (30–100 ezer lakos)	-17,9%	-0,8%
	Nagyváros (100 ezer lakos felett)	-23,1%	-13,2%

Forrás: INS

Az arányok változását tekintve a 40 százalékos kiinduló-állapot mutatkozott kritikus határnak. Ahol 2002-ben a magyarok aránya e fölött volt, ott az utóbbi tíz év etnikai tér-folyamatai is viszonylag kiegyensúlyozott eredményre vezettek. Ahol viszont a magyarok aránya 40 százalék alatt volt, ott nagyobb eséllyel következett be további jelentős arányvesztés.

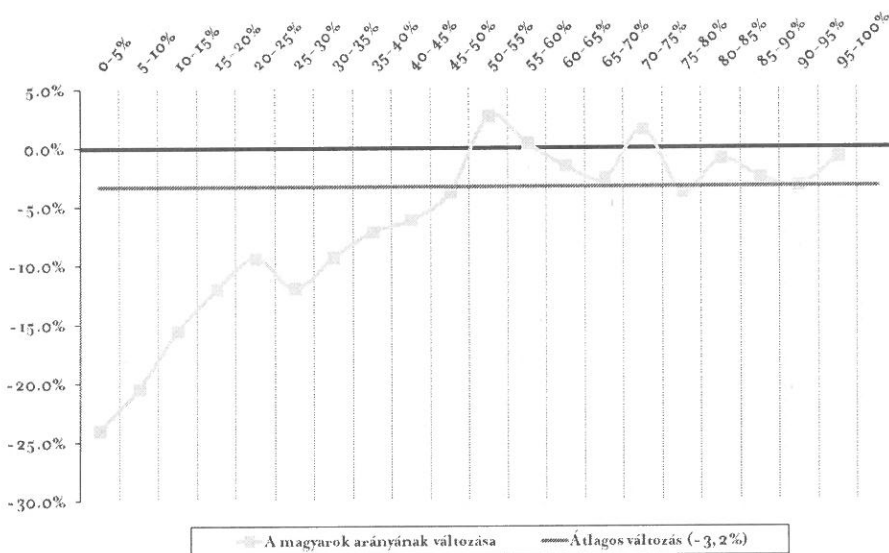
A települések típusa szerint a trendek hasonlóak az 1992–2002 közötti periódusban tapasztaltakhoz. A települések méretének növekedésével egyenes arányban nőtt a magyar népesség fogyása. Míg a községek szintjén 2002–2011 között 7,4 százalékos volt a fogyás, a nagyvárosokban már 23,1 százalékos. A százezer lakosú nagyvárosok övezetéhez tartozó községekben a legkisebb mértékű a magyarok számának csökkenése, de ez korántsem jelent aránybeli növekedést.

Az eredmények azt mutatják, hogy jelentős mértékben megváltozott az erdélyi magyar népesség belső szerkezete. A 100 ezer fölötti nagyvárosokban élők aránya 1992 és 2011 között 26-ról 21 százalékra esett, miközben a (nem metropoliszövezetbe tartozó)

falvakban lakóké 38-ról 44 százalékra nőtt. A magyarok társadalmi pozícióira hat negatívan, hogy a közösség egyre nagyobb hányada koncentráldódik rurális jellegű településeken. E mellett az erdélyi magyarok „tömbösödése” is figyelemre méltó jelenség. 2002-höz képest 48-ról 53 százalékra nőtt azok aránya, akik magyar többségű közigazgatási egységben élnek, a székelyföldiek pedig – az 1992-es 33% és a 2002-es 35%-kal szemben – immár a teljes erdélyi magyar közösség 38 százalékát teszik ki.

1. grafikon

A magyarok arányának változása 2002-2011 között



Az „y” tengely a 2002-es magyar arány szerinti kategóriákat jelöl, az „x” tengely a magyarok arányának változását 2002-2011 között. (Forrás: INS)

### Az erdélyi magyar népesedést befolyásoló tényezők

A továbbiakban a magyar népesség 2002 és 2011 közötti alakulását befolyásoló demográfiai folyamatokat mutatjuk be, az alaptendenciákra szorítkozva. A következő folyamatokat különböztetjük meg:

- 1) természetes népmozgalmi egyenleg, vagyis születések és halálozások különbsége;
- 2) intergenerációs asszimiláció, ami abból adódik, hogy a magyar szülők nem minden esetben tudják gyerekeiknek átadni a magyar identitásjegyeket;
- 3) nemzetiségváltás, mégpedig (3a) magyar–roma; (3b) magyar–sváb és (3c) román–magyar relációban. Ugyancsak ide tartozik logikailag a nemzetiségükről nem nyilatkozók számának a növekedése;
- 4) migrációs egyenleg.

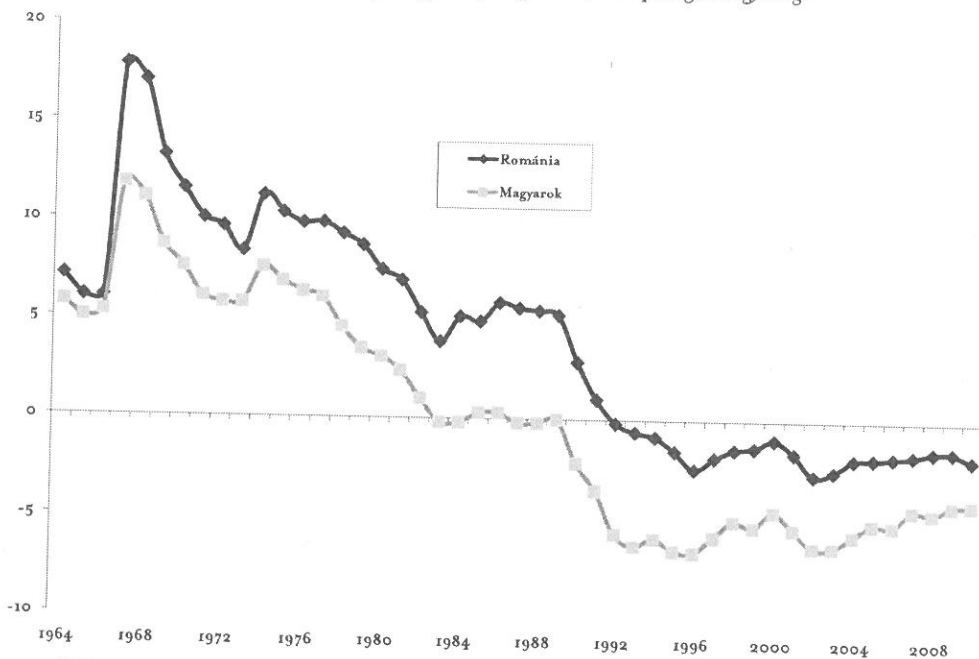


(Természetes népmozgalmi egyenleg) A természetes népmozgalmi egyenleg adatolható a legrészletesebben, miután a Romániában mind a születések, mind az elhalálozások esetében van nemzetiség szerinti regisztráció. Ezek az adatok a magyarok vonatkozásában többé-kevésbé megbízhatónak bizonyultak.<sup>10</sup>

Elmondható, hogy az első tényező, amely a 20. század utolsó negyedében a magyarok országosnál kedvezőtlenebb demográfiai helyzetéhez hozzájárult, a természetes népmozgalmi egyenleg volt. Romániában a születések száma 1992-ig minden évben meghaladta az elhalálozásokét. Ez követően, az 1992-2001 közötti periódusban a természetes népmozgalmi egyenleg  $-1,3$ , 2002-2010 között pedig  $-1,9$  ezrelékes volt. A magyarok vonatkozásában ezzel szemben már a nyolcvanas évek közepétől nem beszélhetünk pozitív népmozgalmi egyenlegről.

2. grafikon

A romániai és az erdélyi magyar népesség természetes népmozgalmi egyenlege



Forrás: INS, saját számítás

1992-2001 között éves átlagban  $-5,8$ , míg 2002-2010 között  $-5,1$  volt a népmozgalmi egyenleg. Elmondhatjuk tehát: annak ellenére, hogy a magyar és az országos természetes fogyás mértéke közelebb került egymáshoz, a magyarok népmozgalmi vesztesége a két népszámlálás között is nagyobb volt az országosnál.

<sup>10</sup> A születésszámok esetében egyes megyék esetében korrigáltuk a népmozgalmi adatokat. Lásd erről GYURGYIK László – KISS Tamás: *Párhuzamok és különbségek. A második világháború utáni erdélyi és szlovákiai magyar népességfejlődés összehasonlító elemzése*, EÖKIK, Budapest 2010; KISS-BARNA: *I. m.*

5. táblázat

Románia és az erdélyi magyar népesség természetes népmozgalmi egyenlege

	Románia				Erdélyi magyarok			
	Születések	Elhalálozások	Szaporulat		Születések	Elhalálozások	Szaporulat	
			szám	‰			szám	‰
1992–2002*	2 432 999	2 736 837	-303 838	-1,3	135 383	226 583	-89274	-5,8
2002–2011*	2 071 479	2 487 625	-416 146	-1,9	112 349	179 219	-66 870	-5,2

\* A két népszámlálás közötti periódusra számított érték. (Forrás: INS)

Hangsúlyoznunk kell, hogy a 2002–2011 közötti periódusban a kedvezőtlenebb természetes népmozgalmi egyenleg nem a magyarok alacsonyabb gyermekvállalási kedvének vagy alacsonyabb születéskor várható élettartamának volt köszönhető. Ezek az értékek a két népszámlálás közötti periódusban gyakorlatilag megegyeztek az országos átlaggal. A kedvezőtlenebb természetes népmozgalmi egyenleg egyetlen oka így a jóval kedvezőtlenebb kiinduló (2002-es) korszerkezet.

6. táblázat

A teljes termékenységi arányszám átlagértéke 1992–2001, illetve 2002–2010 között  
(1000 termékeny korú nőre számolva)

	Románia	Erdélyi magyarok
1992-2001	1 450	1 311
2002-2010	1 371	1 366
Változás	-5,4%	4,2%

Forrás: Eurostat, saját számítás

7. táblázat

A születéskor várható élettartam nemenként Románia és az erdélyi magyar népesség esetében az 1994–2001, illetve a 2002–2009-es periódusban

	Románia	Erdélyi magyarok
1994–2001	69,9	69,9
2002–2009	72,3	72,4

Forrás: Eurostat, saját számítás

(Intergenerációs asszimiláció) Egy kisebbségi csoport esetében a generációs reprodukció nem pusztán a gyermekvállalási hajlandóság függvénye. E mellett az is kérdés, hogy a kisebbség

séghez tartozó szülők milyen eséllyel örökítik át saját etnokulturális jegyeiket gyermekeikre. Az erdélyi magyarok esetében ez a probléma a vegyesházasságok vonatkozásában vetődik fel igen élesen, az ilyen családokból származó gyermekek többsége ugyanis a többségi identitás, csoport és kultúra irányába mozdul el. Az intergenerációs asszimiláció fő csatornájává így a vegyesházasság válik. Az intergenerációs asszimiláció így gyakorlatilag két tényezőnek, 1) a vegyesházasságok arányának és/vagy 2) a vegyesházasságokon belüli etnikai szocializációnak a függvénye.

A vegyesházasságok vonatkozásában (szintén) a népmozgalmi regisztrációból indulhatunk ki. A házasságok számát a házaspárok nemzetisége szerint az 1992–2007 közötti periódusra ismerjük, így az 1992–2001 közötti adatokat a 2002–2007 közöttiekkel tudjuk összevetni.

Ha régiók szerint vizsgáljuk az adatokat, kitűnik, hogy a kilencvenes évekhez viszonyítva minden egyes régióban csökkent a homogén házasságok aránya. A legnagyobb arányú csökkenés a Bánságban, Észak-Erdélyben és Közép-Erdélyben tapasztalható. A Székelyföldön a változás minimális, míg Dél-Erdélyben a viszonylagos stabilitás Brassó és Fehér megyéknek köszönhető. Hunyadban és Szebenben átlag fölött nőtt a vegyesházasságok aránya. Az országos arány (viszonylagos) stabilitása – az egyes régiókban történő eltolódás mellett – annak köszönhető, hogy a házasodókon belül növekszik a székelyföldiek aránya.

A vegyes családokon belüli etnikai szocializációra vonatkozóan a népszámlálási adatok jelentik a kiindulópontot. 2002-ben a magyar párú vegyes családokban élő kiskorúak 32 százalékát regisztrálták magyarként. E tekintetben is jelentősek a regionális különbségek. Míg Székelyföldön a vegyesházasságokon belüli szocializáció kiegyenlített, addig az exogámia minden más területen a magyar közösség demográfiai eróziójához vezet.

Az erre vonatkozó 2011-es adatok hiányában a 2002-es adatokból indulhatunk ki az etnikai reprodukciós mutató kiszámításakor.<sup>11</sup> Az etnikai reprodukció mutatója azt fejezi ki, hogy a magyarként regisztrált gyermekek száma hogyan aránylik a magyar nők által szült gyermekek számához.<sup>12</sup> Ezzel arra is következtetni tudunk, hogy az intergenerációs asszimiláció a női termékenységhez viszonyítva milyen arányban apasztja a kisebbségi népesség generációs utánpótlását.

<sup>11</sup> Ez képletszerűen a következő:  $ER = HomM \times 100 + HetM \times (ERHet\_férfi + ERHet\_nő)$ , ahol  $HomM$  – a homogén házasságok aránya, amelyekben belül az etnikai reprodukciót 100 százalékosnak tekintjük;  $HetM$  – a vegyes házasságok aránya;  $ERHet\_nő$ ,  $ERHet\_férfi$  – a vegyes házasságokon belüli etnikai reprodukció, magyar feleség, illetve magyar férj esetében.

<sup>12</sup> Lásd SZILÁGYI N. Sándor: *Észrevételek a romániai magyar népesség fogyásáról, különös tekintettel az asszimilációra*, Magyar Kisebbség 2002/4., 64–96; SZILÁGYI N. Sándor: *Az asszimiláció és hatása a népesedési folyamatokra = Népesedési folyamatok az ezredfordulón Erdélyben*, szerk. Kiss Tamás, Kritérium – RMDSZ Ügyvezető Elnökség, Kolozsvár, 2004, 157–235.

8. táblázat

Az etnikai reprodukciós arányszám és az asszimilációs veszteség 1992–2002, illetve 2002–2011 között

Régió	Megye	Homogén házasságok		Magyar gyerekek aránya a vegyesházasságokban (2002)			Etnikai reprodukció*		Asszimilációs veszteség	
		1992–2001	2002–2007	Összes	Férfi magyar	Nő magyar	1992–2001	2002–2007	1992–2002	2002–2011
Székelyföld	Kovácszna	95,3	94,0	54,3	61,4	47,8	100,4	100,6	73	93
	Hargita	96,7	95,8	48,0	53,4	43,5	99,9	99,9	-31	-38
	Összes	96,1	95,1				100,1	100,1	42	55
Partium	Bihar	85,7	81,7	37,2	36,9	20	93,8	92,1	-880	-991
	Szatmár	81,7	80,1	42,6	46,3	39,4	97,4	97,2	-335	-340
	Szilágy	88,7	85,9	32,2	36,1	28	95,9	94,9	-260	-238
	Összes	84,6	81,8				95,6	94,6	-1474	-1569
Közép-Erdély	Kolozs	77,1	71,3	28	32,4	23,1	89,8	87,2	-846	-777
	Maros	88	84	35,6	39,2	32,1	96,6	95,4	-735	-863
	Összes	84,3	80,1				94,7	93,4	-1581	-1639
Észak-Erdély	Beszterce-Naszód	63	54,5	29,4	33,6	23,8	84,2	80,6	-248	-187
	Máramaros	58,3	55,5	30,1	34,1	25,4	83,1	82,0	-596	-367
	Összes	59,6	55,2				83,5	81,5	-845	-554
Dél-Erdély	Fehér	67,5	71,7	22,8	30,4	14,8	82,2	84,5	-266	-121
	Brassó	61,7	60,5	24,5	28,8	20	80,4	79,8	-645	-580
	Hunyad	45,1	39,3	22,1	24,5	19,4	69,2	65,9	-449	-233
	Szeben	39,5	33	24,4	31,6	17,1	69,0	65,6	-344	-231
	Összes	55,4	53,9				76,8	76,7	-1704	-1165
Bánság	Arad	59,1	54,8	29,1	32,6	25,3	82,8	81,0	-540	-406
	Krassó-Szörény	23	23	23,7	30,2	16,5	59,0	59,0	-148	-60
	Temes	36,6	32	29,4	36,7	20,6	72,9	71,0	-843	-606
	Összes	47,5	42,8				76,8	75,4	-1531	-1073
<b>Erdély</b>		<b>82,1</b>	<b>81,0</b>	<b>32,3</b>	<b>37,5</b>	<b>26,9</b>	<b>94,5</b>	<b>94,7</b>	<b>-7093</b>	<b>-5945</b>

\* A magyar nők által szült és a magyarként regisztrált gyermekek aránya.

Az intergenerációs asszimiláció a korábban bemutatott természetes népmozgalmi veszteséghez viszonyítva nem új elem. Azt mondhatjuk, hogy a halálozások és a születések közötti 66 870 fős különbségből 6000 főt az magyaráz, hogy a vegyesházasságban született gyermekek többsége nem a magyar közösség sorait gyarapítja.

(*Nemzetiségváltási folyamatok: magyar–német reláció*) Sváb–magyar viszonylatban – miután egy területileg koncentrált (Szatmár megyére, azon belül elsősorban Nagykároly környékére kiterjedő) jelenségről van szó – viszonylag jól követhető a nemzetiségi bevallás népszámlálásról népszámlálásra történő ingadozása. Az érintett 13 községben 1966-ban csupán 1991 személy vallotta magát németnek és 29 414 magyarnak. A németek száma 1977-re 3093-ra emelkedett, a magyaroké pedig 25 906-ra csökkent. A svábok száma 1992-ben érte el a maximumot, 8 ezer fős statisztikai veszteséget okozva a magyaroknak. 2002-ben ezzel szemben (a sváb *etnikai revival* lecsengésével) a magyarok könyvelhettek el jelentős, mintegy 7 ezer fős nyereséget. 2011-ben az identifikációs váltás már jóval kisebb mértékű volt, mint a korábbi két népszámlálás során. 2002-ben a sváb–magyar nemzetiségűek 80,8, 2011-ben 82,6 százaléka vallotta magát magyarnak. A németek javára történő identitásváltás figyelhető meg Csanáros és Csomaköz községekben. A magyarok javára történt eltolódás Mezőfényben és Erdődön. Összességében az identitásváltásból származó egyenleg mindössze pár száz fős (a továbbiakban 200 fővel számolunk) lehetett, és inkább gyarapította, mint apasztotta a magyarok (statisztikai) számát.

(*Nemzetiségváltási folyamatok: romák*) Ahogy érintettük: országos viszonylatban sincs konszenzus a romák számát illetően. A probléma lényege, hogy a roma etnicitás társadalmi konstrukciója nagyban eltér a magyarétól vagy a románétól, és ezért a népszámlálás nem feltétlenül a megfelelő eszköz a romák számának megállapításában. Míg magyarnak vagy romának lenni szubjektív azonosulás és egy adott nyelvi-kulturális repertoár kérdése, addig valaki gyakran attól roma, hogy mások annak tartják.

A magyar nyelvű romák vonatkozásában kérdőíves adatfelvételek, illetve az önkormányzati felmérések nyújtanak eligazítást. Az *Életünk Fordulópontjai – Erdély*<sup>13</sup> 2006-ban alapján arra a következtetésre jutottunk, hogy Erdélyben 150 ezer körül lehet a magyarul (is) beszélő romák száma, közülük 88 ezren vallották magukat magyarnak.

Lássuk, hogyan alakult a romák identitásválasztása a censusok alkalmával. Országos szinten elmondható, hogy az 1966-os népszámlálás a magukat cigánynak vallók számát tekintve mélypont volt. Ekkor 64 197 személy vallotta magát romának. Ehhez képest a cigányok/romák száma népszámlálásról népszámlálásra emelkedett, mégpedig két tényező, a nem románoknál magasabb természetes szaporulat és a *roma disszimiláció*<sup>14</sup> következtében.

<sup>13</sup> A 2006-ban lebonyolított vizsgálatot a KSH-NKI kezdeményezte. Az eredményekről lásd *Párhuzamok. Anyaországi és erdélyi magyarok a századfordulón*, szerk. Spéder Zsolt, KSH – Népeségutudományi Kutatóintézet, Kutatási jelentések, Budapest, 2009, 86.

<sup>14</sup> Ez alatt azt értjük, hogy magukat a korábbi népszámlálás során romának vagy magyarnak vallók cigányként identifikálják magukat. Természetesen nagyon leegyszerűsítő az asszimilációnak–disszimilációnak ez az értelmezése, azonban a jelenséget a közérthetőség miatt így nevezzük.

9. táblázat

A cigány/roma nemzetiségűek (az 1966-os, 1977-es, 1992-es, 2002-es és 2011-es censzusok szerint),  
illetve a cigány/roma nemzetiségre váltók száma

		Románia	Erdély	Bihar	Kovácszna	Hargita	Maros	Szatmár	Szilágy
1966	Népszámlálás	64197	49105	3678	1465	1390	11402	1750	1779
	Népszámlálás	227398	123028	12014	3522	3228	20019	5256	3920
1977	Népszám 2%-os évi növekedéssel számolva	79821	61056	4573	1822	1728	14177	2176	2212
	Nemzetiségváltás	147557	61972	7441	1700	1500	5842	3080	1708
	Magyar-cigány nemzetiségváltás	10160	10160	3792	800	1500	1500	2418	150
1992	Népszámlálás	401097	202665	21796	2641	3827	34798	9823	9224
	Népszám 2%-os évi növekedéssel számolva	306048	165579	16169	4740	4344	26943	7074	5276
	Nemzetiségváltás	95049	37086	5627	-2099	-510	7855	2749	3948
	Magyar-cigány nemzetiségváltás	3489	3489	-316	-1000	-435	3000	1406	834
2002	Népszámlálás	535140	244475	30089	5973	3835	40425	13478	12544
	Népszám 1,6%-os évi növekedéssel számolva	470096	237529	25545	3095	4485	40784	11513	10811
	Nemzetiségváltás	65044	6946	4544	2878	-650	-359	1965	1733
	Magyar-cigány nemzetiségváltás	-1194	-1194	868	-400	-1125	-1234	822	-125
2011	Népszámlálás	619007	271417	33694	8238	5422	46637	17513	15137
	Népszám 1,6%-os évi növekedéssel számolva	627198	286531	35265	7001	4495	47379	15797	14702
	Nemzetiségváltás	-8191	-15114	-1571	1237	927	-742	1716	435
	Magyar-cigány nemzetiségváltás	2514	2514	-2057	456	767	1647	1080	221

Forrás: INS, saját számítás

A 9. táblázatban ezt a két tényezőt igyekeztünk különválasztani, mégpedig úgy, hogy 1966–1992 között a roma népesség évi 2 százalékos, 1992–2011 között pedig 1,6 százalékos növekedésével számoltunk. E szerint 1977-ben országosan 145 ezer, 1992-ben 95 ezer, 2002-ben pedig 65 ezer volt a romák disszimilációs nyeresége. 2011-ben 619 ezer személy vallotta magát Romániában romának. Ez a szám egyértelműen elmarad attól, amit a 2002-ben 535 ezres roma népesség évi 1,6 százalékos bővülésére vonatkozó hipotézis alapján várni lehetett. Ez arra utal, hogy szemben az utóbbi három (1977-es, 1992-es és 2002-es) népszámlálással, országos szinten nem beszélhetünk roma disszimilációról, mi több, mintegy 8 ezer fővel kevesebb roma vállalta nemzetiségét, mint az előző népszámláláson. Erdélyben az összefüggés még egyértelműbb. Itt a romák nemzetiség-



váltásból származó vesztesége több mint 15 ezer fő. Ez annál is meglepőbb, hogy a 2011-es volt az első olyan népszámlálás, amelynek során a roma szervezetek (legalábbis saját értelmezésük szerint) komoly kampányt folytattak.<sup>15</sup>

Magyar–roma relációban a nemzetiségváltási folyamatok nem követték az országos trendeket. 1977-ben és 1992-ben az országoshoz trendhez hasonlóan a magyar cigányok is nagyobb arányban vallották magukat cigánynak, 2002-ben azonban ez megfordult, és 1992-höz képest többen vállalták a magyar közösséghez való tartozásukat. 2011-ben a helyzet fordított. Míg 2002-ben az országos szintű cigány disszimiláció mellett is (magyar szempontból) pozitív volt a nemzetiségváltási mérleg, addig 2011-ben az országos asszimilációs mozgás mellett is negatív. Ez Bihart leszámítva minden megyében megmutatkozott, az összesített számsorok azonban gyakran többirányú mozgást takarnak. Összességében a magyarok roma disszimilációból származó veszteségét 2514 főre becsültük. Ugyanakkor azt kell kiemelni, hogy a magyar–cigányok többsége (különösen a székelyföldiek) továbbra is magyarnak vallotta magát. A Székelyföldön (Marosvásárhelyvel és vonzáskörzetével együtt) becslésünk szerint mintegy 71 ezer roma él, akiknek 56 százaléka vallotta magát 2011-ben magyarnak.

(*Migrációs folyamatok és román–magyar nemzetiségváltási mérleg*) 1989 előtt a migránsok jelentős része a kisebbségek közül került ki. A magyarok elvándorlása a nyolcvanas évek második felétől erősödött fel. 1987 és 1991 között közel 100 ezer magyar hagyta el Erdélyt. A kilencvenes években a magyarok továbbra is erősen felül voltak reprezentálva a migráns népességen belül. A népmozgalmi adatokból kiindulva 1992–2002 között az ország teljes migrációs vesztsége 825 233 fő volt, ami évi átlagban -3,6 ezrelékes migrációs egyenlegnek felel meg. A magyarok vonatkozásában a természetesen népmozgalmi adatokból, illetve a nemzetiségváltási egyenlegből kiindulva -110 ezer fős, azaz éves átlagban -6,6 ezrelékes migrációs egyenleggel számolhatunk. Ez azt is jelenti, hogy durván számolva a migrációs vesztség 13 százaléka esett 1992-ben a népesség 7,2 százalékát kitevő magyar népességre.

Az ezredfordulót követően azonban a romániai migrációs kontextus alapjaiban alakult át azzal, hogy az ország nagyon intenzíven kapcsolódott be a nemzetközi migrációs folyamatokba. 2000 után Lengyelország mellett Románia vált a legfontosabb kelet-európai kibocsátó országgá. A népszámlálási eredmények is megerősíteni látszanak azokat a feltételezéseket, miszerint 2–2,5 millió román állampolgár tartózkodik életvitelszerűen külföldön, elsősorban Nyugat-Európában. A népmozgalmi adatokból kiindulva a 2011-es népszámlálás az ország 2,22 milliós vándormozgalmi veszteségét mutatta ki, ami éves átlagban -11,4 ezrelékes, a 2002-es népességszázalékában pedig -10,3 százalékos egyenleget jelent. A legnagyobb mértékben a moldvai régió, illetve Dél-Erdély érintettek az elvándorlásban, míg a legkevésbé épp a magyarok által nagyobb arányban lakott területek, a Székelyföld, a Partium, Közép-Erdély, illetve a magyarok által kisebb arányban lakott Bánság.

<sup>15</sup> Lásd [www.romanicriss.org/index.php?option=com\\_content&task=view&id=336&Itemid=64](http://www.romanicriss.org/index.php?option=com_content&task=view&id=336&Itemid=64).



10. táblázat

A természetes népmozgalmi egyenleggel nem magyarázható népességváltozás 200–2011 között  
a teljes és a magyar népesség esetében

Régió	Megye	Teljes népesség		Magyarok				
		Szám	‰ (éves átlag)	Összesen		Ebből nemzetiség- váltás	Migrációs egyenleg	
				Szám	‰ (éves átlag)		szám	‰ (éves átlag)
Székely- föld	Kovászna	-16 261	-7,9	-10 073	-6,6	-636	-9437	-6,2
	Hargita	-19 969	-6,6	-15 174	-5,9	-899	-14 275	-5,5
	<b>Összesen</b>	<b>-36 229</b>	<b>-7,1</b>	<b>-25 247</b>	<b>-6,1</b>	<b>-1535</b>	<b>-23 712</b>	<b>-5,8</b>
Partium	Bihar	-37 106	-6,7	-7704	-5,4	1147	-8851	-6,2
	Szilágy	-23 422	-10,5	-3727	-7,2	-369	-3358	-6,4
	Szatmár	-30 326	-9,1	-9779	-8,3	-1292	-8487	-7,2
	<b>Összesen</b>	<b>-53 747</b>	<b>-8,2</b>	<b>-21 210</b>	<b>-6,8</b>	<b>-514</b>	<b>-20 696</b>	<b>-6,6</b>
Közép- Erdély	Kolozs	-26 850	-4,1	-9488	-8,7	-1082	-8406	-7,7
	Maros	-41 877	-7,8	-15 596	-7,5	-2792	-12 804	-6,2
	<b>Összesen</b>	<b>-122 474</b>	<b>-5,8</b>	<b>-25 084</b>	<b>-7,9</b>	<b>-3874</b>	<b>-21 210</b>	<b>-6,7</b>
Észak- Erdély	Beszterce-Naszód	-35 459	-12,5	-2100	-13,1	-200	-2080	-13,1
	Máramaros	-46 551	-10,0	-8254	-21,1	-1213*	-7041	-18,0
	<b>Összesen</b>	<b>-82 009</b>	<b>-10,9</b>	<b>-10 354</b>	<b>-18,8</b>	<b>-1233</b>	<b>-9121</b>	<b>-16,6</b>
Dél- Erdély	Fehér	-45 003	-13,2	-3094	-17,5	-15	-3079	-17,5
	Brassó	-85 785	-16,3	-8023	-18,4	-105	-7918	-18,4
	Hunyad	-71 567	-16,9	-7714	-38,4	-1603*	-6110	-30,4
	Szeben	-46 064	-12,0	-3171	-25,0	-431*	-2739	-21,6
	<b>Összesen</b>	<b>-248 420</b>	<b>-14,8</b>	<b>-22 002</b>	<b>-23,4</b>	<b>-2154*</b>	<b>-19 847</b>	<b>-21,2</b>
Bánság	Arad	-33 425	-8,0	-7376	-17,7	-400	-6976	-17,7
	Krassó-Szörény	-45 927	-15,7	-2243	-51,0	-1000*	-1242	-28,3
	Temes	-16 661	-2,6	-11 406	-27,5	-5433*	-5972	-14,4
	<b>Összesen</b>	<b>-96 013</b>	<b>-7,1</b>	<b>-21 025</b>	<b>-24</b>	<b>-6833*</b>	<b>-14 190</b>	<b>-16,7</b>
<b>Erdély</b>	<b>-638 893</b>	<b>-9,8</b>	<b>-124 923</b>	<b>-9,8</b>	<b>-16 143*</b>	<b>-108 777</b>	<b>-8,6</b>	
<b>Románia</b>	<b>-2 221 892</b>	<b>-11,3</b>	<b>-127 455</b>	<b>-9,9</b>	<b>-16 143</b>	<b>-111 312</b>	<b>-8,5</b>	

\* A csillaggal jelölt számok a magyar–román nemzetiségváltás intuitív (egzakt módon nem adatolható) becslésére épülnek.

A magyarok esetében – jószerével intuitív módon<sup>16</sup> – a népmozgalmi egyenleggel meg nem magyarázható népességmovement tekintetében különválasztottuk a migrációs és a román–magyar viszonylatban történt nemzetiségváltási egyenleget. Korábbi vizsgálataink

<sup>16</sup> Erről részletesen KISS–BARNA: *I. m.*, 62–64.

ban abból indultunk ki, hogy az intragenerációs asszimiláció (vagyis hogy valaki, aki korábban magyarnak vallotta magát, román identitást valljon) nem jellemző Erdélyben. A 2011-es adatok alapján azonban úgy tűnt számunkra, hogy különösképpen Krassó-Szörény, Hunyad, Temes, Szeben és Máramaros megyékben nem magyarázhatjuk a magyar népesség csökkenését pusztán a migrációs folyamatokkal.

A 10. táblázat először a természetes népmozgalmi egyenleggel nem magyarázható népességmozgást mutatja meg, a teljes, majd a magyar népesség vonatkozásában. A teljes népesség esetében ez megfelel a (külső és belső) migrációs egyenlegnek. Románia szintjén, mint érintettük, a természetes népmozgalommal magyarázható vesztség 2,22 millió, Erdély szintjén pedig 638 ezer, ami éves átlagban  $-11,3$ , illetve  $-9,8$  ezrelékes egyenleget jelent.

A magyarok esetében az adatokat szétbontottuk a nemzetiségváltással, illetve a migrációval magyarázható komponensre. A nemzetiségváltás oszlopa egyrészt tartalmazza a dokumentált nemzetiségváltási folyamatok eredőjét (roma-magyar, sváb-magyar reláció és nem nyilatkozók), másrészt becsléseket arra, hogy néhány kiemelt megyében milyen nagyságrendű lehetett a román-magyar nemzetiségváltás. Román-magyar nemzetiségváltást ott feltételeztünk, ahol a magyarok természetes népmozgalmi egyenleggel nem magyarázható népességvesztesége több mint 1,8-szorosan haladta meg teljes népességre jellemző értéket. Ezek a megyék Krassó-Szörény, Hunyad, Temes, Máramaros és Szeben. Ezekben a táblázat utolsó két oszlopában feltüntetett migrációs egyenleggel számoltunk. Ez Hunyad, Máramaros és Szeben esetében a teljes népességre jellemző migrációs vesztség 1,8-szorosa, Temes megyében a belső migrációs nyereségtől megtisztított migrációs vesztség 1,8-szorosa. Így számolva  $-16\ 143$  a nemzetiségváltás és  $-111\ 312$  a migrációs folyamatok egyenlege.

### Összefoglalás

Összefoglalva az eddig mondottakat, megvonhatjuk a magyar népesség különböző folyamatokra bontott demográfiai egyenlegét.

2002 és 2011 között a magyar népesség csökkenését elsősorban a migrációs veszteség okozta. A korábbi (1992-2002 közötti) periódushoz viszonyítva nagyobb arányú volt a magyarok elvándorlása (az évi átlagos 6,6 ezrelékkal szemben 8,5 ezrelékes), annak ellenére, hogy így is jóval alatta maradt a többségi románságot, illetve az ország teljes népességét jellemző értéknek. A magyar népességre vonatkozó előreszámításunkban a magyar közösséget érintő elvándorlást alulbecsültük, hiszen az 1992-2002 közti periódushoz képest enyhén csökkenő migrációs veszteséggel számoltunk.<sup>17</sup> A migrációs veszteség elsősorban a szórványterületeken növekedett, ahol főként a Nyugat-Európa felé való elvándorlás volt jellemző. Eközben a korábbi periódushoz képest a Magyarországra vándorlók száma sem csökkent jelentősen, a 111

<sup>17</sup> CSATA-KISS: *I. m.*

ezres migrációs veszteség 60–75 százaléka takar Magyarországra vándorlókat (65–83 ezer személy).

11. táblázat  
A népességszám alakulását meghatározó tényezők

	Szám	%
Migrációs egyenleg	-111 312	57,4
Természetes népmozgalmi egyenleg	-60 661	31,3
Intergenerációs asszimiláció	-5945	3,1
Nemzetiségváltás (román-magyar)	-9158	4,7
Nem nyilatkozók	-4671	2,4
Nemzetiségváltás (roma és sváb reláció)	-2314	1,2
<b>A magyar népesség változása 2002–2011 között</b>	<b>-194 061</b>	

A természetes népmozgalmi folyamatok továbbra is kedvezőtlenebb végeredményre vezettek a magyar közösség esetében, mint országosan. Mindez annak ellenére így volt, hogy a termékenység, illetve a születéskor várható élettartam a magyarok esetében nem maradt az országos átlag alatt. A vizsgált periódusban az elhalálozások száma 66 ezerrel haladta meg a születéseket. Ez a szám magában foglalja a 6 ezer fős intergenerációs asszimilációs veszteséget is, ami annak tudható be, hogy a vegyesházasságokban született gyermekek többségét szüleik már eleve nem magyarként regisztrálják.

A következő tényező a nemzetiségváltási mérleg, amely 2011-ben kedvezőtlenebbül alakult, mint 2002-ben. Egyrészt megnőtt a nemzetiségükről nem nyilatkozók száma, akik közül 4600 körül lehetett a korábban magukat magyarnak vallók száma. Másrészt ezúttal roma-magyar viszonylatban is veszteséget könyvelhetünk el, ráadásul olyan körülmények között, hogy országosan 1966 óta először nem volt cigány disszimiláció. Korábbi tanulmányainkkal ellentétben ezúttal a román-magyar relációban is mintegy 10 ezer fős nemzetiségváltást feltételeztünk.

Érdemes végül újra kiemelni a regionális különbségeket, amelyek minden egyes demográfiai folyamat esetében megmutatkoztak a tömb-, illetve szórványterületek között. A Székelyföldön (és kisebb mértékben a Partiumban) a kedvezőbb infrastruktúra miatt a természetes népmozgalmi egyenleg is kedvezőbb, mint a szórványterületeken. Emellett ezek az itt élő magyar közösségek nem vagy kevésbé kapcsolódtak be a Nyugat-Európa felé mutató migrációba. Ez oda vezetett, hogy a partiumi és a székelyföldi magyarok számbeli csökkenése az országos értéknél is jelentősen alacsonyabb volt. A szórványterületek a vártnál gyorsabb felszámolódása egyben azt is magával vonja, hogy az erdélyi magyar közösségen belül a tömbterületek – elsősorban a Székelyföld – súlya elkerülhetetlenül felértékelődik.